

COMMISSIE SISTERMANS
BRAINPORT NAVIGATOR 2013
LISSABON VOORBIJ!

EINDHOVEN, SEPTEMBER 2005





**BRAINPORT:
ANKERPUNTEN**
Samenvatting
Brainport Navigator 2013
Lissabon voorbij!

A large map of Europe with a red dot marking a location in the North Sea. The text is overlaid on the map.



Met de Brainport Navigator 2013 streeft Brainport Eindhoven/Zuidoost-Brabant Lissabon doelstellingen voorbij. Voor een regio met een unieke symbiose van maakindustrie en toptechnologie (kennisindustrie) van wezenlijk belang en in nationaal perspectief een absolute noodzaak.

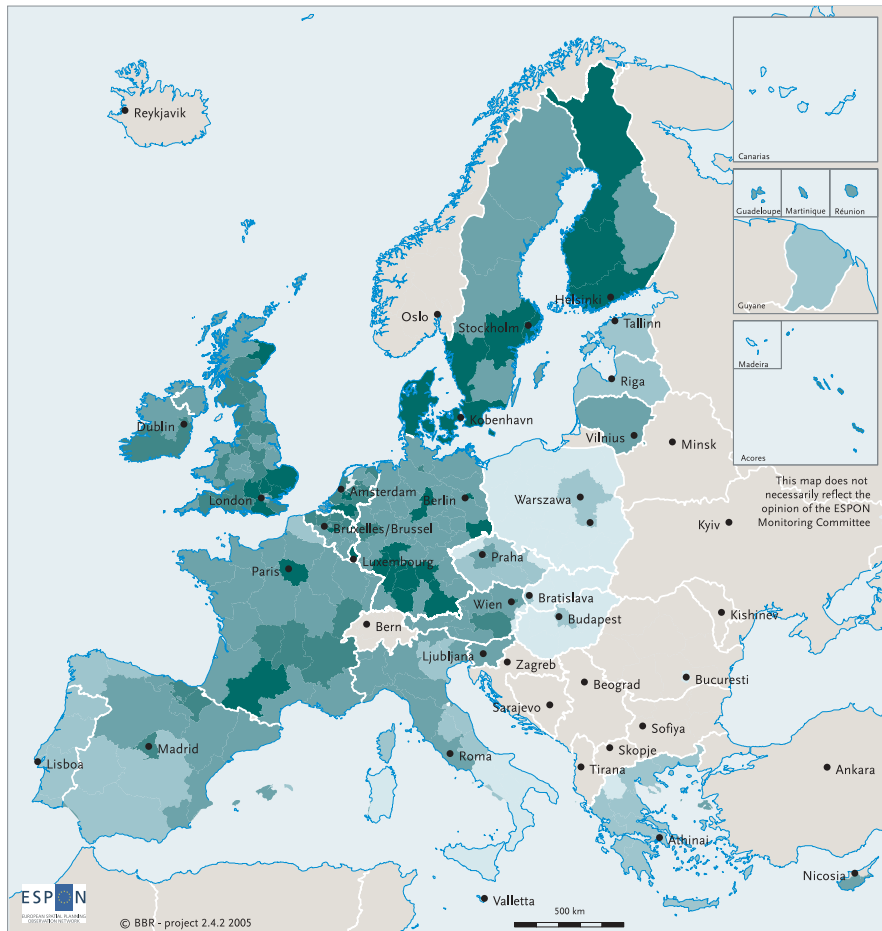
4

- De Regio Eindhoven/Zuidoost Brabant staat te boek als Brainport, hot spot binnen de Toptechnologieregio Zuidoost-Nederland. Ook internationaal dankzij de voor-aanstaande positie op het gebied van R&D. Brainport scoort in Europa hoog (op competitiviteit, productiviteit, werkgelegenheid, R&D uitgaven, innovatiepotentieel en opleidingsniveau bevolking). Brainport Eindhoven/Zuidoost Brabant is nr. 1 op het gebied van R&D in Nederland en zorgt ervoor dat Nederland een plaats heeft in de top van het Europese Innovation Scoreboard (45% van de private bestedingen aan R&D in Nederland wordt in Brainport gedaan).
- De 'footprint' van Brainport is de regio van 21 gemeenten, met zo'n 725.000 inwoners en 355.000 arbeidsplaatsen. Met een kennisindustrie die in de haar-vaten zit. Op basis van 'proximity': massa, compleetheid in de keten van fundamentele research tot en met het ontwikkelen, produceren en vermarkten van producten.
- Brainport Eindhoven/Zuidoost Brabant is het trekpaard van de Nederlandse economie. Met, in 2004 ruim een dubbel zo hoge groei van de omzet als landelijk gemiddeld (3% tegen 1,1%). Met 70.000 arbeidsplaatsen in de industrie en 40% van de toegevoegde waarde in de maakindustrie. Met op de schaal van Zuidoost-Nederland een hogere bijdrage aan het Bruto Nationaal Product (14,5%) dan randstedelijke regio's als Groot Amsterdam (11,2%), Utrecht (8,9%), Den Haag (5,6%) en Groot Rijnmond (8,6%).
- In de mondiale competitie moet Europa, dus ook Nederland, het hebben van kennis (educatie, Research & Development en innovatie).

- Brainport Eindhoven/Zuidoost Brabant is de enige regio in Nederland en één van de weinige regio's in Europa die aan de Barcelonanorm uit de Lissabondoelstellingen voldoet (R&D = 3% van BRP).

Het is dus zaak voor Nederland dat Brainport deze positie kan behouden en versterken.

Thematical regional classification of Europe - Competitiveness



COMPETITIVENESS

- markedly below average
- below average
- average
- above average
- markedly above average

INDICATORS

- Productivity 2002
- Employment rate 2003
- Expenditure on R&D 2001
- R&D Business Enterprise Sector 2001
- High educated population 2002

© EuroGeographics Association for administrative boundaries
Regional level: NUTS 2

Origin of data: ESPON 3.1 TAURUS and BBR
ESPON 2.4.2 BBR own calculations

'Brainport moet de regio zijn van de technologie van morgen die vandaag wordt toegepast' (citaat uit Brainport interviews 2005)

Dat betekent voor Brainport:

- 6
- **BLIJVENDE INZET OP KENNISINTENSITEIT** in de economische structuur. De industrie 'levert' in directe zin circa een kwart van de arbeidsplaatsen in Nederland. De Regio Eindhoven, met haar kennisintensieve maakindustrie, scoort boven dit landelijk gemiddelde. Het belang van de industrie voor de werkgelegenheid reikt nog verder doordat ook een belangrijk deel van de werkgelegenheid in de dienstensector hierop is gestoeld. De, in werkgelegenheid, relatief belangrijker wordende zakelijke dienstverlening vindt haar voedingsbodem in de industrie. Met een hoger dan landelijk gemiddelde vertegenwoordiging van de industrie in de totale werkgelegenheid, voornamelijk in de kennisintensieve maakindustrie, is deze sector zowel voor de regionale als voor de nationale economie, een wezenlijke autonome groeifactor. Massaproductie in de industrie migreert. 42% van de bedrijven in de maakindustrie verwacht verplaatsing van delen binnen 2 jaar, 16% heeft al productie verplaatst (Deloitte, 2005). Met het verplaatsen van de productieactiviteiten bestaat het risico dat ook delen van de R&D worden meegezogen (verwacht door 70% van de industriële ondernemingen). De industrie zal niet verdwijnen uit Nederland, indien deze zich vooral richt op kwalitatief hoogwaardige producten in nichemarkten. Brainport heeft hiervoor de goede uitgangspositie met een kennisintensieve maakindustrie. Evenals voor de zakelijke dienstverlening die relatief steeds belangrijker wordt, met name transport en communicatie. De industrie en dienstverlening laten een stijgende arbeidsproductiviteit zien, mede door het toenemend belang van ICT daarin. Een zorg is dat Brainport publieke investeringen in R&D ontbeert.
 - **KIEZEN VOOR GRENSOVERSCHRIJDENDE SAMENWERKING.** Om te kunnen excelleren als toptechnologieregio is het behalen van de Barcelonanorm uit de Lissabondoelstellingen, zoals nu al het geval is in Brainport, onvoldoende. Het zou tenminste om een verdubbeling moeten gaan (R&D= 5-6%), kijkend naar de ontwikkeling in andere toptechnologieregio's zoals Stockholm, Stuttgart, Västverige en Braunschweig. Daarvoor is kritische massa nodig. De grensoverschrijdende samenwerking van Brainport in het ELAt-programma (Eindhoven-Leuven-Aken triangle) met internationale overeenkomsten met Vlaanderen en Nordrhein-Westfalen is daarom van strategisch belang en biedt goede perspectieven, ook naar de 'Regions of knowledge' die in het Europa van 2013 een sleutelrol zullen gaan vervullen. Daarvoor zullen ook de publieke investeringen in R&D in Brainport moeten stijgen. Deze blijven nu (met 0,4 % t.o.v. 1%) sterk achter bij de Barcelona- norm. In tegenstelling tot de private investeringen in R&D waarmee de Regio Eindhoven/Noord-Brabant voorloopt op de norm (2,6% t.o.v. 2%).

INVESTEREN IN EEN EVENWICHTIGE SOCIAAL-ECONOMISCHE ONTWIKKELING.

Er is een sterke wederzijdse relatie, zo leren ook de lessen uit Europa, tussen economische ontwikkeling, armoede en sociale ongelijkheid. De samenhang tussen sociale en economische dimensies is van wezenlijk belang voor een dynamische en concurrerende kenniseconomie. Ook voor de kenniseconomie van Brainport.

DE TRIPLE HELIX, de hechte samenwerking tussen bedrijfsleven, kennis- en onderwijsinstellingen en overheid is het fundament onder Brainport. Die hechte samenwerking snijdt hout en is daardoor een onderscheidende factor van belang. Niet alleen in het bepalen van de agenda, maar ook in de concrete uitvoering ervan vinden partijen elkaar. Getuige de resultaatgerichte en succesvolle uitvoering van structuurversterkende programma's als Horizon. Het Brainport programma is een logisch vervolg van de ingezette koers met een opschaling van regionaal, via grensoverschrijdend naar mondiaal.

Programma's voor economische structuurversterking - (sub)doelen		
Horizon	ELAT	Brainport
2002 – 2006 regionaal	2005 – 2007 grensoverschrijdend	2005 – 2013 mondiaal
Doel: Van industriële mainport naar toptechnologie regio	<ul style="list-style-type: none"> ▶ Toptechnologieregio op internationaal niveau ▶ Economies of scope, scale & skills 	Doel: Continuüm voor economische en maatschappelijke ontwikkeling
Subdoelen: <ul style="list-style-type: none"> ▶ Oplossen/reductie structurele tekorten arbeidsmarkt ▶ Verhogen rendement kennis door innovaties/markt ▶ Reductie conjunctuurgevoeligheid/diversificatie ▶ Verhogen internationale zichtbaarheid/reputatie 		Subdoelen: <ul style="list-style-type: none"> ▶ Creëren van evenwicht op de arbeidsmarkt ▶ Innovatie door het vermarkten van toegepaste kennis ▶ Vermindering conjunctuurgevoeligheid door diversificatie ▶ Creëren van een stimulerend vestigingsklimaat ▶ Versterken internationale zichtbaarheid en reputatie
		Missie: Duurzaam succesvol economisch concurreren op mondiaal niveau dankzij een innoverende kenniseconomie
		Ambitie: Excelleren als Europese toptechnologie(kennis-)regio

De uitdaging ligt in voortzetting van deze samenwerking in de Triple Helix op basis van een meerjarig commitment, waarbij leiderschap wordt getoond door de partijen vanuit hun onderscheidende rollen in focus, selectiviteit en de ontwikkeling en uitvoering van initiatieven en projecten.



8

Het radarbeeld geeft Brainport aan. Een succesvolle koers die de afgelopen jaren is ingezet en om continuering en vaart vraagt.

De potenties van Brainport, de breedte van het spectrum, maar ook de mogelijke blinde vlekken en valkuilen vereisen focus en acceleratie of temporisering bij het vervolgen van de koers. Kortom, navigatie die is gestoeld op een doel, ambitie en missie is de basis voor een programma: de Brainportnavigator.



De agenda Brainport 2013 is van en voor de Triple Helix. Dit betekent voor Brainport voortzetten van de succesvolle koers:

MET ALS DOELSTELLING:

Het creëren van een continuüm voor economische en maatschappelijke ontwikkeling

MET ALS SUBDOELEN:

- creëren van evenwicht op de arbeidsmarkt
- innovatie door het vermarkten van toegepaste kennis
- vermindering conjunctuurgevoeligheid door diversificatie
- versterken internationale zichtbaarheid en reputatie
- creëren van een stimulerend vestigingsklimaat

MET ALS MISSIE:

Duurzaam succesvol te concurreren op mondiaal niveau dankzij een innoverende kennisindustrie

EN ALS AMBITIE:

te excelleren als Europese toptechnologie (kennis-)regio waarin innovatie de motor is voor duurzame economische en maatschappelijke ontwikkeling.

Brainport is gestoeld op netwerken van bedrijven, researchcentra en onderwijsinstellingen, nationaal en internationaal, met als basis Eindhoven-Leuven-Aken. Met blijvend oog voor de menselijke maat. Dat netwerk, dus Brainport nodigt uit tot samenwerking, tot eigenstandige Brainport Programma's gebaseerd op kracht en meerwaarde in het netwerk. Een voorbeeld is de relatie Brainport-Greenport (Venlo)

Brainport kiest in de koers voor een integrale aanpak met acties op sleutelfactoren die te bundelen zijn in de domeinen People, Technology, Business en Basics. De focus voor de Brainport koers ligt binnen de landelijk geldende sleutelgebieden en daarmee samenhangende acties die in Brainport Eindhoven herkenbaar en erkend zijn. Het gaat hierbij voornamelijk om Hightech systemen en materialen, de creatieve industrie en food & flowers met ICT en chemie als enabling sectoren.



De keuze voor het investeren direct danwel indirect in een bepaalde sector of applicatiegebied in Brainport verloopt via het mechanisme waarlangs getoetst wordt of:

1. het tot een sleutelgebied behoort en/of het sleutelgebied ondersteunt/faciliteert;
2. voldoende kritische massa in bedrijvigheid en kennis aanwezig is;
3. voldoende draagvlak wordt geboden door de Triple Helix

10

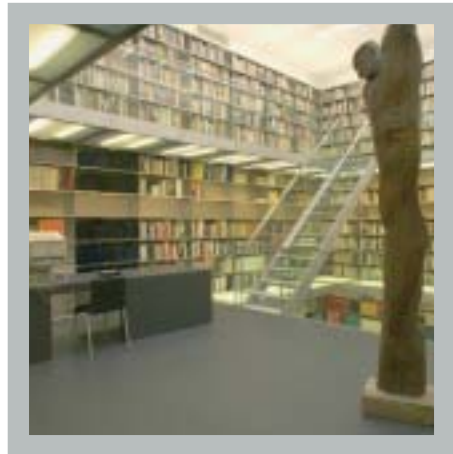
‘Brainport is te typeren als een breed industrieel gericht innovatielab.’ (citaat uit Brainportinterviews 2005)

De koers

De Brainport koers wordt gedreven door duurzame economische structuurversterking, maar vraagt ook om initiatief en actie op het terrein van de ruimtelijk-fysieke en sociaal-maatschappelijke structuur. Kortom, Brainport vraagt om een integrale aanpak met inzet op:

- Het ontwikkelen van **innovation centres**, centres of excellence (volgens het open innovatiemodel) rond microsystemen, (an)organische medische systemen, embedded systemen, elektronische netwerkapplicaties (connectivity, etc.), high precision equipment, fijnchemie/materialen, automotive. Het gaat om het creëren van, in internationaal perspectief, ‘Poles de competitivité’.
- Het faciliteren van een **gelaagde structuur** met zowel grootbedrijf als midden- en kleinbedrijf. Met een geolied mechanisme voor vraagarticulatie en kennisoverdracht, waarbij de focus in het midden- en kleinbedrijf wordt gelegd op bedrijven met innovatiepotentie en -kracht, de zogenaamde toepassers (ontwikkelaars en volgers).

- Het bouwen van **business & technology communities** die aansluiten bij de speerpunten van de regio (lifetech, food, automotive, design, mechatronica, ICT, etc.) en het open innovatiemodel ondersteunen.
- Het bieden van een inspirerend en resultaatgericht **start-up- en groeiklimaat** dat ook attractief is voor venture capitalists. Met de overheid en grote bedrijven als **launching customer**.
- Het stimuleren en faciliteren van **ondernemerschap**. Met regelgeving die stimuleert in plaats van belemmert. In Eindhoven mag je het opnieuw proberen als je failliet gaat. Falen mag/moet om ervan te kunnen leren.
- Het bieden van **bedrijfsvestiginglocaties** met een Brainportprofiel: ruimte en kwaliteit, beschikbaar en bereikbaar.
- Het bieden van een **Toptech kennisindustrie instrumentarium**/sociaal arrangement: flexibilisering arbeid, inschakeling van inactieven, op maat gesneden opleidingsstructuur, duaal stelsel. Met een opleidingsstructuur die aansluit op de regionale behoefte van het bedrijfsleven.
- De wereld als speelveld: **internationale positionering**. Het benutten en uitbreiden van netwerken met andere toptechnologieregio's.
- Een **leef- en werkomgeving** die faciliteert en stimuleert (wonen, cultuur, bereikbaarheid, etc.). In staat om (jonge) mensen uit binnen- en buitenland aan de regio te binden. 'Quality of life' is een belangrijke concurrentiefactor in een kenniseconomie.
- Het **aantrekken en behouden van kenniswerkers**. Wereldwijd is sprake van een 'battle for talent'. Dit vraagt om gerichte en gecoördineerde inspanning voor het werven, maar ook het binden van (top)talent aan Brainport.
- Het benutten en doorontwikkelen van de voorsprongpositie die is opgebouwd op het gebied van **ICT (breedband)** t.b.v. maatschappelijk en economische toepassingen, o.a. het delen van kennis en ervaringen.
- Brainport als **proeftuin**: Leef in je eigen toekomst. Naar het voorbeeld van de HOV-lijn (Hoogwaardig Openbaar Vervoer), Phileas en het nationale innovatieve ICT (breedband) experiment Kenniswijk kan Brainport een testbed zijn voor bijv. dynamisch verkeersmanagement, maar ook een kanszone waarin regelgeving tijdelijk (gedeeltelijk) wordt los gelaten. Benut daarbij ook specifieke kenmerken van Brainport (bijv. de vooroplopende breedbandinfrastructuur of het opleidingsprofiel van de bevolking). Proeftuin zijn betekent ook dat falen mag in Brainport en soms zelfs moet om ervan te kunnen leren.



12

- Het **zelfbeeld/de trots** van de Brainportbewoners: Bevolking en bedrijven mogen zich bewust zijn van de positie en het belang van Brainport. Ook de trots van de regio, de Brainportmentaliteit, is een element in het koersen op de Brainport-doelstellingen.
- Het versterken van bekendheid en **imago** van Brainport. Het communiceren van de importantie van Brainport in (inter)nationaal perspectief. Van belang voor het stimuleren van belangstelling en support voor Brainport.
- De **acquisitie van (buitenlandse) investeringen**: bedrijven en instellingen die passen in en bijdragen aan het Brainportprofiel (high tech systemen en materialen, creatieve industrie, food & technology en ICT en Chemie als enabling sectoren).
- Programma's gericht op het faciliteren en stimuleren van de **sleutelgebieden**.
- Een **actieve Triple Helix** (bedrijfsleven, kennisinstellingen en overheid) die vaandeldrager van Brainport is.

'Brainport is de regio van de mensgerichte technologie'

(citaat uit Brainport interviews 2005)



Dit zijn de thema's, de sleutelfactoren die gelden als basis voor het uitvoeringsprogramma, de koers Brainport en die zijn samen te brengen in domeinen/de coördinaten. De domeinen zijn onderverdeeld naar sleutelfactoren.

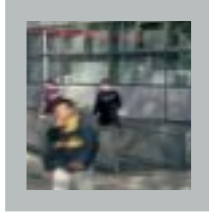
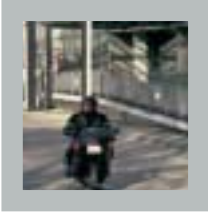


Daarbij horen prioriteiten en investeringen: in financiële termen, maar ook in termen van beleid en regelgeving. De voorsprongpositie van Brainport doorzetten is, in een sterk competitieve omgeving, noodzakelijk.

De Triple Helix van de regio neemt hierin het voortouw en creëert zo kansen voor Nederland. Kansen die benut kunnen worden door bijvoorbeeld meer publiek te investeren in Brainport of de rol als proef/testregio te faciliteren.

Alle zeilen bijzetten is noodzaak, niet alleen door de regio, maar ook op provinciaal, nationaal en Europees niveau.

De prioriteiten liggen bij de sleutelfactoren en initiatieven (zowel lopende als nieuwe) binnen de Brainport-domeinen People, Technology, Business en Basics. Deze domeinen bieden ook aansluiting op de Europese programma's voor de periode 2007-2013, waarin de regio's een belangrijke rol krijgen toebedeeld (onder meer het 7^e Kaderprogramma voor onderzoek en ontwikkeling en het Kaderprogramma voor concurrentie en innovatie).



PEOPLE

Brainport staat voor: ondernemerschap, flexibele arbeidsmarkt, dynamiek en excellentie in opleidingen, zelfbewustzijn.

PEOPLE – ONDERNEMERSCHAP

Doel: bevorderen ondernemersmentaliteit. Meer nieuwe ondernemers en meer ondernemerschap bij werknemers van bedrijven.

- Brabant Entrepreneurial School
- Stimuleringsprogramma Ondernemerschap
- Coaching ondernemers en verbeteren toegang tot investeerders

PEOPLE – ARBEIDSMARKT

Doel: verbetering match vraag en aanbod kwantitatief en kwalitatief

- Toptech (kennisindustrie) instrumentarium
- Bevorderen doorstroming/carrièreontwikkeling
- Inzet inactieven op de arbeidsmarkt

PEOPLE – OPLEIDINGEN

Doel: een Brainport-fit opleidingsstelsel

- Herstructurering beroepsonderwijs
- Internationale school (campus)

PEOPLE – BRAINPORT TROTS

Doel: bereiken trots en zelfbewustzijn bij bewoners, bedrijven en instellingen van Brainport op basis van positie, belang en potentie van Brainport.

- Impulsprogramma Brainport mentaliteit

TECHNOLOGY

Brainport staat voor: toptechnologie, excellente kennis-bedrijfsmatch (vraagarticulatie en kennisoverdracht), creativiteit in toepassing in een open innovatieomgeving/cultuur.

TECHNOLOGY – CENTERS OF EXCELLENCE

Doel: stimuleren innovatie op snijvlak technologiegebieden en toepassingsvelden multidisciplinair in open innovatie (innovation centres: publiek/privaat)

- Holstcentre
- Molecular Medicine Institute (inclusief Molecular Imaging)
- Dutch Polymer Institute (DPI): doorontwikkeling/Wageningen/NIMR
- Embedded System Institute (ESI): doorontwikkeling tot toptechnologie-instituut
- Innovation Centers Automotive (o.a. TNO Automotive), Dutch Manufacturing Institute, Design, IT Lifestyle en wellbeing (Telematica Instituut)

TECHNOLOGY – KENNISTRANSFER

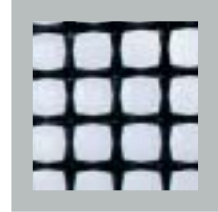
Doel: door kenniscirculatie bevorderen van innovatie bij MKB (Midden en Kleinbedrijf). Focus op ambitie en excellentie.

- Generiek:
 - Cluster United Brains, Lectoraten Fontys, TU/e Innovation Lab
 - Programma HBO Kennistransfer
- Specifiek: Kennisnetwerken
 - Metaalhuis
 - Sports & Technology
 - Design Connection
 - Newtrition Connection
 - Be-linked (ICT)
 - Embedded House
- Programma's snijvlak technologie – maatschappelijke domeinen:
 - Programma Zorg en Technologie
 - Programma Mobiliteit en Technologie

TECHNOLOGY – PROGRAMMA'S SLEUTELGEBIEDEN 2006 – 2013

Doel: optimaal benutten potenties van de sleutelgebieden

- Programma Design & Technology
- Programma Food & Technology (Brainport-Greenport)



BUSINESS

Brainport staat voor: start-ups, business development, ontmoeting en samenwerking

BUSINESS – START-UPS

Doel: het bevorderen van start-ups (sneller, beter, meer)

- Generiek: startersfinanciering
- Specifiek: Supportprogramma's start-ups

BUSINESS – ACQUISITIE

Doel: het versterken van (de kritische massa) van bedrijvigheids- en technologie-combinaties passend in het Brainportprofiel

- High Tech Campus Eindhoven
- Programma acquisitie toptechvestigingen volgens Brainport-profiel
- Programma bedrijfshuisvesting Brainport

BUSINESS – VOORLICHTING/COMMUNICATIE

Doel: het vergroten van de bekendheid en toegankelijkheid van (innovatie)instrumentarium voor het Midden- en Kleinbedrijf

- Mobiele Helpdesk voor ondernemers

BUSINESS – BUSINESS DEVELOPMENT

Doel: stimuleren van (open) innovatie door het vormen van toegesneden netwerken

- Business & Technology communities



BASICS

Brainport staat voor: attractief vestigingsklimaat, quality of life, internationale oriëntatie, voorop in ICT (infra, diensten en gebruik).

BASICS

- International community
- Bereikbaarheid (diverse projecten)
- Kwaliteit stedelijk milieu (diverse projecten)
- Bedrijfslocaties
- ICT (infrastructuur (breedband), diensten, gebruik, kennisbundeling)
- Triple Helix nationaal (Brainport Navigator 2013) en internationaal (o.a. in ELAt, Regions of Knowledge, International Design & Technology Community Chain)

17

Met de prioriteiten 1 en 2 is, op basis van ramingen, een investering van tenminste 1,5 miljard Euro gemoeid (incl. prioriteit 3 ruim 1,75 miljard Euro). Hierin ligt een opdracht om te investeren besloten voor publieke en private partijen. Het gaat echter niet alleen om financiële investeringen. Het creëren van randvoorwaarden in beleid en wet- en regelgeving om Brainport de ruimte te geven is evenzo urgent.

Met Brainport heeft Nederland een troefkaart in handen. De noodzaak tot versnelling in combinatie met kwaliteit vereist directe financiële investeringen. Excelleren als top-technologie regio op het Europese en mondiale speelveld vereist echter, naast geld, ook speelruimte. Te vertalen in 'regelvrije zone voor de kennisindustrie', in lijn met het concept 'Kansenzones'. Bijvoorbeeld, in de vorm van een op de toptech kennis-industrie toegesneden instrumentarium van wetten en regels dat in experimentele vorm beproefd zou kunnen worden in Brainport. Ook support bij bijvoorbeeld de communicatie over de internationale positionering van Brainport is van belang.

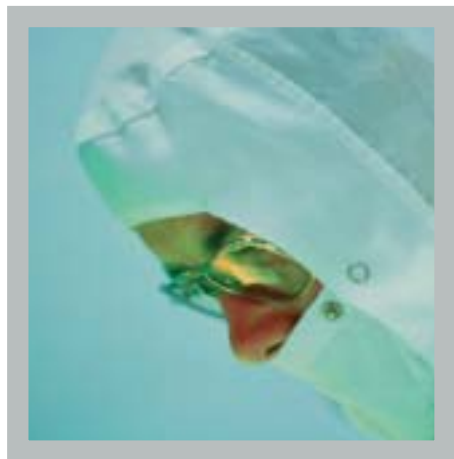
WAT IS HET RENDEMENT VAN INVESTEREN IN BRAINPORT?

Nationaal, dat Nederland positie kan winnen in de mondiale economische competitie. Investeren betekent uiteindelijk ook renderen in werkgelegenheid.

Uitgaande van productiviteitsverbetering en het kunnen behouden van de voorsprongpositie in R&D en in omzetgroei (3 tot 4% regionaal t.o.v. 1,5 % landelijk) mag een groei in werkgelegenheid van 1-2% worden verwacht in Brainport.

'Brainport staat voor weten, willen, durven, kunnen en doen'

(citaat uit Brainportinterviews 2005)



18

De koers vraagt om continue navigatie. Dat betekent ook weten waar je bent, waar je staat via een Brainport monitor, meetinstrument van de Triple Helix in Brainport.

Tenslotte is communicatie over de Brainportkoers en de Brainport-initiatieven en -resultaten van essentieel belang zowel voor het draagvlak van de koers als voor het commitment van bedrijfsleven, kennisinstellingen en overheid op projectniveau.

We beginnen niet opnieuw, maar we bouwen verder. Brainport vraagt om slagvaardigheid en efficiënt investeren in kennis en kunde. Investeren in Brainport is investeren in de Nederlandse economie.

Brainport is dé kans voor Nederland in het Europa van 2013.



Brainport Navigator 2013
Lissabon voorbij!

Deze samenvatting is gebaseerd op het advies van de commissie Sistermans:
Leden: Mw. Drs. Trude Maas, Prof. dr. Luc Soete, Joop Sistermans (voorzitter)

Dit is een uitgave van Brainport Eindhoven.

Telefoon 040 - 264 99 90
E-mail info@brainporteindhoven.nl
Internet www.brainport.nl

MET DANK AAN: DAF MUSEUM, GEMEENTE EERSEL, GEMEENTE EINDHOVEN, GEMEENTE HELMOND,
GEMEENTE LAARBEEK, GENNEPER PARKEN, HIGH TECH CAMPUS EINDHOVEN, IMEC LEUVEN, KENNISWIJK BV,
ONS NET, PHILIPS NEDERLAND, RIJKSWATERSTAAT, ROC EINDHOVEN, SRE, STIMULUS, TU/E, VAN ABBEMUSEUM,
VVV EINDHOVEN

© 2005

ALLES UIT DEZE UITGAVE MAG, MET VERMELDING VAN AUTEURS EN PUBLICATIE, WORDEN VERMENIGVULDIGD EN
OPENBAAR GEMAAKT. AAN DEZE PUBLICATIE KAN GEEN RECHTSKRACHT WORDEN ONTLEEND.

